

Mascaras : du bon mariage

Produit le plus complexe à développer, le mascara reste un incontournable de la trousse de maquillage des femmes. Selon le résultat maquillage souhaité, le choix de la brosse est stratégique. Les autres composants du mascara (essoreur, flaconnette, tige) n'en restent pas moins importants pour assurer la bonne gestuelle (charge et application) et conservation du produit dans le temps.



Si l'attention est portée sur la partie la plus visible du mascara – la brosse – la formule qu'accueille la flaconnette est un élément clé pour une bonne expérience produit. « La viscosité de l'émulsion reste le paramètre essentiel : elle doit glisser, adhérer aux cils sans sécher trop vite et

permettre une 2^e application sans pour autant être collante. Sans oublier son aspect qui doit être brillant et agréable. Les systèmes émulsionnants primaires associés aux cires et des co-émulsionnants, selon leur construction, apporteront plus ou moins de corps à la formule et accentueront l'effet maquillage attendu par la brosse », commente Christophe Delas, directeur de Luxcos. Les attentes maquillage ont, elles, peu évolué et continuent à se concentrer autour de quatre axes : volume, courbe, séparation et longueur des cils. « La viscosité de la formule va orienter le choix des brosses selon le résultat recherché. En règle générale, plus la viscosité est importante et associée à des fibres dures, plus le mascara apportera du volume. À l'inverse, plus l'émulsion sera

de la formule

fluide et couplée à des fibres souples, plus la brosse offrira de la longueur et de la définition », ajoute Christine Dupuy, responsable marketing de Brivaplast. Progressivement blacklistées par les marques par anticipation d'une future interdiction d'utilisation réglementaire, les poudres plastiques vont demander aux formulateurs de revoir également leurs copies dans les mois à venir. « Sont concernés notamment les fibres de nylon, le PMMA et les charges plastiques qui étaient utilisés pour leur effet volume ou allongeant », précise Sabine Vic, consultante Formule&Sens.

► Un mariage à quatre heureux

Réduire le mascara au couple formule/brosse serait une erreur.

L'essoreur, la tige et la flaconnette sont autant d'éléments à ne pas négliger. Si l'essoreur est fabriqué la plupart du temps à partir de NBR (Nitrile Butadiene Rubber), matériau plastique universel, selon des diamètres standardisés, la taille de la tige peut jouer un rôle important. Trop longue, elle peut annuler l'effet volume de fibres rigides ou déstabiliser le geste de l'utilisatrice. Plusieurs marques se sont essayées aux tiges rotatives ou inclinables à 90° sans trouver la parfaite ergonomie d'application pour que l'essai soit transformé. « Il faudrait idéalement développer des mascaras avec des longueurs et des inclinaisons de tiges différentes selon que le mascara est appliqué par un maquilleur professionnel ou une consommatrice, afin de s'adapter au mieux à la gestuelle qui n'est pas la même »,

Quel avenir pour le mascara naturel et bio ? What future for natural and organic mascara?

L'utilisation pour le packaging de matériaux toujours plus respectueux de l'environnement et de la santé des consommateurs combinée à une attente croissante de formules et de produits actifs « bio » impose aux marques et à leurs fournisseurs de revoir complètement leur mode de pensée. « Nous devons faire le grand écart entre le bio et des formules classiques, longue durée, ou waterproof toujours plus agressives pour les plastiques et les élastomères. Il faut trouver un compromis entre la durée de vie produit, la qualité du packaging et les revendications de maquillage », explique Eric de Bardonnèche, directeur commercial et R&D chez SIMP. Pour cela, le fournisseur a développé des applicateurs et essoreurs moulés avec de nouvelles matières proposant ainsi un « toucher unique » répondant à cette double problématique : une nouvelle gestuelle maquillage et des mascaras plus respectueux de l'environnement.

Toujours sur cette tendance, la société italienne Mascara Plus présentait le Green Mascara lors du dernier salon Make-up in Paris : « Certifié Cosmos, le mascara a été conçu à partir de fibres de nylon, dont l'étape d'extrusion utilise de l'huile de ricin en lieu et place des dérivés de pétrole », explique Elena Parietti, directrice marketing de Mascara Plus

Mascaras: finding the appropriate

Mascara, one of the most complex products to develop, remains a must-have in women's make-up bags. Depending on the desired make-up result, the choice of the brush is strategic. Yet the other components of the mascara (wiper, bottle, wand) remain important parts to guarantee the proper gesture (loading and application) and preservation of the product over time.

While attention is focused on the most visible part of the mascara – its brush – the formula sheltered in the bottle is a key element for a good product experience. "The viscosity of the emulsion remains the key parameter: it must glide, adhere to lashes without drying too quickly and enable a second application without however being sticky. Not to mention its appearance that must be bright and pleasant. Primary emulsifying systems combined with waxes and co-emulsifiers, depending on their construction, will give the formula more or less consistency and will enhance the make-up effect expected with the brush," commented Christophe Delas, Director of Luxcos. Meanwhile

women's make-up expectations have not changed much and continue to focus on four areas: volume, curve, separation and lash length. "The choice of brushes, depending of the sought result, will be guided by the viscosity of the formula. In general, the higher the viscosity, in combination with hard fibres, the more the mascara will bring volume. Conversely, the brush will offer length and definition with a more fluid emulsion and softer fibres," added Christine Dupuy, Marketing Manager at Brivaplast. Gradually blacklisted by brands in anticipation of a future regulatory ban on their use, plastic powders will force formulators to also review their work in the months to come. "Materials especially concerned

formula

are nylon fibres, PMMA and plastic fillers, which were used for their volume or lengthening effect," detailed Sabine Vic, Consultant at Formule&Sens.

► A happy combination of four players

Reducing mascara to the formula/brush combination would be a mistake. The wiper, the wand and the bottle are all elements to not neglect. While the wiper is made most of the time from NBR (Nitrile Butadiene Rubber), a universal plastic material, in standardized diameters, the size of the wand can play an important part. If it is too long, it can offset the volume effect of rigid fibres or unsettle the user's gesture. Several brands have tried developing – unsuccessfully –

rotating wands, or wands with a 90° inclination without, finding the perfect application gesture. "Ideally, mascaras with different wand lengths and angles should be developed depending on whether mascara is applied by a make-up artist or a consumer, in order to adapt as best as possible to the application gesture which is not the same," commented Sabine Vic. Another mascara component on which subtle changes are to be noted: the bottle. Limited for a long time to the role of an ordinary container, it has now taken a new dimension by making inroads in the territory of tubes. Like the brand Eyeko or with Dior and its new Pump'N'Volume mascara with a bi-injected tube, containers have gained in air tightness and flexibility.

The use for packaging of materials more environmentally friendly and healthier for consumers, combined with a growing expectation of "organic" formulas and active products, requires brands and their suppliers to completely reconsider their way of thinking. "We have to make the big difference between organic and conventional formulas, long lasting, or waterproof ever more aggressive for plastics and elastomers. We have to find a compromise between the product lifespan, the quality of the packaging and the make-up claims," explains Eric de Bardonnèche, Sales and R&D Director at SIMP. For this, the supplier has developed applicators and spinners molded with new materials thus offering a "unique touch" responding to this dual issue: a new make-up gesture and mascaras more respectful of the environment.

Always in this trend, the Italian Company, Mascara Plus, presented the Green Mascara at the last Make-up in Paris trade show, the: "Cosmos certified, the mascara was designed from nylon fibres, where, in the extrusion stage, castor oil is used instead of oil derivatives," explained Elena Parietti, Marketing Director of Mascara Plus. ■

Dupont s'associe à Ponzini Dupont partners with Ponzini

13 fibres fines de différentes formes du catalogue Dupont – de différentes formes – ont été testées avec différentes formules mascaras par le laboratoire d'application de la société Ponzini afin d'orienter et d'accompagner au mieux le choix de ses clients dans le développement de leurs brosses. En parallèle, Dupont est en pourparlers avec des marques cosmétiques pour décliner sa fibre traitée à l'argent, Dupont™ StaClean® dans le domaine des mascaras pour un effet antibactérien qui pourrait s'avérer intéressant pour protéger l'œil de tout risque de contamination.

13 fine fibres declined in several forms from the Dupont catalogue – with various shapes – were tested with different mascara formulas by the Application Laboratory of the Ponzini Company, in order to guide and support as best as possible, the choice of its customers in the development of their brushes.

In parallel, Dupont is in talks with cosmetic brands to develop its silver-treated fibre, Dupont™ StaClean® in the field of mascaras for an antibacterial effect that could be interesting to protect the eye area from any risk of contamination.

commente Sabine Vic. Autre partie du mascara sur lequel de subtils changements sont à noter : la flaconnette. Longtemps cantonnés à la fonction d'un simple contenant, elle prend une nouvelle dimension en allant jouer sur le territoire des tubes. À l'instar de la marque Eyeko ou de Dior avec son dernier mascara Pump'N'Volume au tube bi-injecté, les contenants gagnent en étanchéité et en souplesse. « En passant de flaconnettes rigides à des tubes plus flexibles, il est plus facile de fluidifier et de réchauffer la formule pour qu'elle reste crémeuse et facile à appliquer. Autre avantage : l'étanchéité est assurée et donc la formule sèche moins vite », ajoute Sabine Vic.

► Trouver le bon compromis

Un mascara requiert donc un savant équilibre dans son développement. Les formules waterproof sont particulièrement difficiles à maîtriser et font appel à davantage d'attention. « Elles sont plus difficiles à épaissir et à stabiliser et sont moins performantes en termes de volume mais nous avons réussi à développer des formules waterproof dont les performances volume sont très proches de leur équivalent non waterproof. Les formules waterproof sont souvent agressives pour les brosses élastomères et demandent des flaconnettes en PET ou PETG, leur teneur en isododécane ne permettant pas l'utilisation de contenants à

base de PP », explique Christophe Delas. Difficiles à démaquiller et renfermant des solvants organiques volatiles, les mascaras waterproof cèdent progressivement du terrain aux mascaras water-resistant. Développé en Asie pour des consommatrices à la recherche d'un démaquillage facile et propre, le concept séduit de plus en plus de consommatrices. Après avoir vendu des millions de son mascara rinchable à l'eau chaude sur le marché asiatique, le façonnier Nippon Shikizai s'associe à Albéa pour adapter son mascara aux cils des caucasiennes. Sur le dernier salon Make up in Paris, Albéa présentait d'ailleurs une offre dédiée aux femmes du Moyen-Orient. « Selon l'origine

des consommatrices, l'implantation des cils et leur texture est différente. Les attentes résultent du maquillage aussi », explique Nassim Daouiha, responsable grands comptes chez Albéa. La gamme Sunset Soul de quatre brosses taille XXL (Jazz, Blues, Folk, Pop) ont été développées à partir de la technologie de découpe de poils Da Vinci pour des effets maquillage extra-volume et un regard intense.

► Découpe et matériaux au cœur de l'innovation

L'ère est à la personnalisation et d'autant plus pour le mascara. Malgré le succès des mascaras

plastiques auprès des plus jeunes consommatrices, les brosses fibres restent prédominantes (environ 60 % du marché) et plus faciles à personnaliser. En s'appuyant sur ses dernières acquisitions (Rusi et SIMP), le groupe HCP Packaging mise sur la synergie de ses compétences pour offrir la brosse sur-mesure à ses clients. « Contrairement aux brosses plastiques qui réclament le développement de moules spécifiques, il est plus facile d'être réactif sur des brosses fibres pour lesquelles la découpe est rapide. Nos usines proposent un large éventail de procédés, à l'instar de la technologie Spider, réalisée selon deux axes, l'un horizontal puis l'autre vertical,



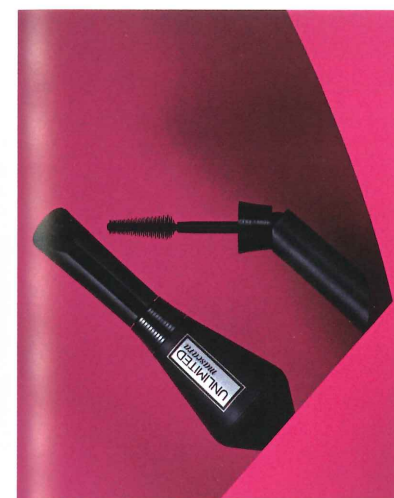
"Shifting from rigid bottles to more flexible tubes makes it easier to fluidify and warm up the formula to preserve its creaminess and ease of application. Another advantage: the sealing is ensured and therefore the formula dries less quickly," added Sabine Vic.

► Finding the right compromise

A clever balance therefore is required during the development of mascara. Waterproof formulas are particularly difficult to deal with and demand more attention. "They are more difficult to thicken and stabilize and are less effective in terms of volume but

we managed to develop waterproof formulas whose volume performance is very close to their non-waterproof equivalent. Waterproof formulas are often aggressive for elastomer brushes and require PET or PETG bottles, because their isododecane content does not allow the use of PP-based containers," explained Christophe Delas. Difficult to remove and containing volatile organic solvents, waterproof mascaras are gradually giving way to water-resistant mascaras. Developed in Asia for women looking for a trouble-free and clean make-up removal, the concept is attracting more and more consumers. After having sold on the Asian market, millions of its mascara,

which can be washed-off under hot water, the contract manufacturer, Nippon Shikizai is partnering with Albéa to adapt its mascara to Caucasian lashes. On its stand, at the last Make up in Paris event, Albéa also presented an offer dedicated to Middle East women. "Depending on the origin of consumers, the eyelash implantation and texture are different. Expectations in terms of make-up results too," explained Nassim Daouiha, Key Account Manager at Albéa. The Sunset Soul range consisting of four XXL brushes (Jazz, Blues, Folk, Pop) was developed from Da Vinci's bristle cutting technology for extra-volumizing make-up effects and an intense look.



► Cutting and materials at the heart of innovation

Today the trend is towards personalization, and mascara is no exception to the rule, quite the contrary. Despite the success of plastic mascara brushes among younger consumers, fibre brushes still have the upper hand (about 60% of the market) and are easier to personalize. Relying on its latest acquisitions (Rusi and SIMP), the HCP Packaging Group is banking on the synergy of these skills to offer bespoke brushes to its customers. "Unlike plastic brushes that require the development of

specific moulds, it is easier to be reactive with fibre brushes where the cutting stage is less time consuming. Our factories offer a wide range of processes, such as the Spider technology, performed on two axis, one horizontal and then the other, vertical, or the Twist and Cut vertical cutting process performed during the rotation movement of the brush," described Stephanie Rowntree, Mascara Product Manager at HCP Packaging. In the face of the ongoing fibre brush vs. plastic brush opposition, another avenue seems to be emerging, that of hybrid brushes. "It is possible to add an elastomeric reservoir at



MASCARAS PERSONNALISABLES, TIGES INCURVÉES OU INCLINABLES, BROSSES HYBRIDES, TUBES EN LIEU ET PLACE DE FLACONNETTES, ... LES MASCARAS N'ONT PAS FINI DE SURPRENDRE LES CONSOMMATRICES ET DE GAGNER EN PERFORMANCE PRODUITS. CUSTOMIZABLE MASCARAS, CURVED OR TILTING WANDS, HYBRID BRUSHES, TUBES IN REPLACEMENT OF BOTTLES, ... MASCARAS HAVE NOT FINISHED SURPRISING CONSUMERS AND GAINING IN PRODUCT PERFORMANCE.

PRODUCTS & SERVICES
ROSSOW GROUP

ALOE VERA MA-170

Soothing & moisturizing
Organic Certified
Ethical & durable

Rossow - Tel: +33 (0)9 70 80 87 87 - contact@rossow.fr - www.rossow.fr

Texen lance une offre full-service Texen launches a full-service offer

Au terme d'un long travail préparatoire de sourcing, de tests consommateurs et en collaboration avec un solide réseau d'experts, Texen lance une collection de huit mascaras « prêts-à-porter » pour un effet « waoouh » garanti. Un gain de temps et de coût dans le développement produit mais aussi une démonstration de sa capacité à trouver des solutions personnalisées à l'extrême – *a contrario* – à la demande du client.

Resulting from a long preparatory work of sourcing, consumer testing and in collaboration with a solid network of experts, Texen is now launching a collection of eight "ready-to-wear" mascaras for a guaranteed "wow" effect. Advantages in time and cost savings during the product development stage but also a demonstration of the Company's ability to find customized – contrasting – solutions to the extreme, at the request of the customer.



LA BROSSSE CONIQUE SUNNYEYES (GEKA) INTÈGRE DEUX FIBRES, SUNSHINEFIBER POUR UN EFFET VOLUME ET LA FIBRE EOS À SON EXTRÉMITÉ POUR SÉPARER LES CILS.
THE SUNNYEYES (GEKA) CONICAL BRUSH INTEGRATES TWO FIBERS, SUNSHINEFIBER FOR A VOLUME EFFECT AND THE EOS FIBER AT THE POINTED TIP FOR A PERFECT SEPARATION.



LASHDIVINE (GEKA) EST FABRIQUÉE À PARTIR DE LA TECHNOLOGIE D'INJECTION ET DE MOULAGE 2K SANDWICH POUR DES PICOTS SOUPLES ET FLEXIBLES ET UN CŒUR DE BROSSSE PLUS DURE.
LASHDIVINE (GEKA) IS MANUFACTURED FROM 2K SANDWICH INJECTION AND MOLDING TECHNOLOGY FOR SOFT FLEXIBLE BRISTLES AND HARDER BRUSH CORE.



LA GAMME SUNSET SOUL (ALBÉA) EST DEDIEE AUX CONSOMMATRICES DU MOYEN-ORIENT EN ATTENTE DE VOLUME XXL.
THE SUNSET SOUL RANGE (ALBÉA) IS DEDICATED TO CONSUMERS IN THE MIDDLE EAST WAITING FOR VOLUME XXL.

ou le procédé *Twist and Cut* de coupe à la verticale lors d'un mouvement de rotation de la brosse », décrit Stephanie Rowntree, chef produit mascara chez HCP Packaging. Face à l'éternelle opposition brosse fibre vs. plastique, une autre voie semble se dessiner celle des brosses hybrides. « Il est possible à l'extrémité de chaque fibre de nylon d'ajouter un réservoir en élastomère ou bien alterner plus classiquement une rangée de fibres nylon à une autre rangée de picots plastiques. Les combinaisons sont infinies », explique Elena Parietti, directrice marketing de Mascara Plus. Dans sa collection NomadicTreasure, Geka propose avec SunnyEyes, une brosse conique alternant deux types de fibres : « la première sunshineFiber apporte un effet volume booster et la seconde, la fibre EOS à l'extrémité de la brosse, permet de bien séparer les cils », décrit Stefanie Gunz, responsable marketing Geka. La société allemande joue aussi sur la dureté des élastomères pour un effet 2-en-1. Grâce à sa technologie d'injection et de moulage 2K Sandwich, LashDivine propose un matériau plus dur en son cœur, agrémenté de picots plus souples de différentes longueurs.

D'autres pistes de matériaux se dessinent. Albéa a récemment intégré des fibres de coton à une brosse mascara pour un effet soin plus prononcé. Mais la 3^e voie, c'est Chanel qui l'a résolument ouverte, en proposant la première brosse mascara imprimée en 3D (Cf. Expression Cosmétique N°51, p.6). Une prouesse technologique qui va permettre de donner un coup d'accélérateur aux cadences industrielles (50 000 unités en 24h) et offrir une liberté de design sans précédent. ■

Doria Maïz

the tip of each nylon fibre, or more traditionally, to alternate a row of nylon fibres with a row of plastic bristles. Combinations are endless," explained Elena Parietti, Marketing Director at Mascara Plus. In its NomadicTreasure collection, Geka offers with SunnyEyes, a conical brush alternating two types of fibres: "the first, sunshineFiber provides a volume boosting effect and the second, the EOS fibre enables with the tip of the brush, to separate lashes," explained Stefanie Gunz, Marketing Manager at Geka. The German company also plays on the hardness of elastomers for a 2-in-1 effect. Thanks to the 2K Sandwich injection and moulding technology, LashDivine offers a stable brush core with extremely soft bristles of different lengths. Other avenues in terms of materials are emerging. Albéa recently added cotton fibres to a mascara brush for a more pronounced skincare effect. But the 3rd avenue was definitely opened by Chanel, with the launch of the first ever 3D printed mascara brush (cf. Expression Cosmétique No. 51, p.6). A technological feat that will give a boost to production outputs (50,000 units in 24 hours) and offer unprecedented freedom of design. ■